



Комитет по информатизации и связи

СПб ГУП «Санкт-Петербургский информационно-аналитический центр»

Исполнение бюджета Санкт-Петербурга администрациями районов *за январь-сентябрь 2016 года*



ЭКСПРЕСС-АНАЛИЗ

САНКТ-ПЕТЕРБУРГ

ноябрь 2016

Основные результаты

Расходная часть бюджета Санкт-Петербурга на 2016 год, согласно уточненному годовому плану, составила 509,5 млрд руб., что на 77,5 млрд руб., или 17,9% больше, чем было освоено в 2015 году. За январь-сентябрь 2016 года расходная часть бюджета в целом исполнена в объеме 318,8 млрд руб., на уровне 62,6% уточненных бюджетных назначений.

Доля средств, распорядителями которых являются администрации районов, соответствует 25,9% плановых расходов бюджета. По состоянию на 01.10.2016 расходы, исполняемые администрациями районов, профинансированы на уровне 71,1% уточненного годового плана, что на 8,5 п.п. выше, чем расходы по городскому бюджету в целом.

Максимальный уровень исполнения бюджетных назначений по состоянию на 01.10.2016 достигнут администрацией Петроградского района (74,0%). Минимальный уровень исполнения расходов зафиксирован в Кронштадтском районе (65,5%).

Объем плановых расходов по государственным программам, распорядителями которых являются администрации районов, составляет 124,0 млрд руб., или 94,2% всех расходов администраций районов.

Цель и задачи

Цель: анализ расходов бюджета, главными распорядителями которых являются администрации районов, запланированных на 2016 год, а также уровня их исполнения за январь-сентябрь 2016 года.

Задачи:

- анализ основных параметров бюджета Санкт-Петербурга;
- анализ функциональной структуры плана расходов бюджета Санкт-Петербурга;
- анализ функциональной структуры плановых расходов бюджета Санкт-Петербурга, главными распорядителями которых являются администрации районов;
- анализ структуры расходов бюджета Санкт-Петербурга, главными распорядителями которых являются администрации районов, в разрезе государственных программ Санкт-Петербурга;
- анализ уровня исполнения расходов бюджета Санкт-Петербурга, главными распорядителями которых являются администрации районов, по функциональной структуре;
- анализ уровня исполнения расходов бюджета Санкт-Петербурга, главными распорядителями которых являются администрации районов, в разрезе государственных программ Санкт-Петербурга.

Источники информации:

- Комитет финансов Санкт-Петербурга
- Информационные ресурсы государственной информационной системы Санкт-Петербурга «Интегрированная система информационно-аналитического обеспечения деятельности исполнительных органов государственной власти Санкт-Петербурга» (ИС ИАО)
- Федеральная служба государственной статистики (Росстат)

Используемые термины и сокращения:

ГП 02 – государственная программа Санкт-Петербурга (02 – номер государственной программы)

ПП 02.1 – подпрограмма государственной программы Санкт-Петербурга (02 – номер госпрограммы, 1 – номер подпрограммы)

ИОГВ – исполнительные органы государственной власти

Примечания:

Плановые расходы (доходы, дефицит) – расходы (доходы, дефицит) с учетом изменений на отчетную дату (01.10.2016)

Исполнение бюджета Санкт-Петербурга по основным параметрам за 9 месяцев 2016 года

Наименование части, раздела бюджета	Уточненный годовой план	Исполнено на 1 октября 2016 года	Уровень исполнения
	тыс. руб	тыс. руб	%
ВСЕГО доходы бюджета	450 777 427	343 003 907	76,1%
ВСЕГО расходы бюджета	509 462 212	318 834 953	62,6%
0100 Общегосударственные вопросы	28 959 455	13 252 486	45,8%
0200 Национальная оборона	83 796	49 759	59,4%
0300 Национальная безопасность и правоохранительная деятельность	3 408 877	2 297 447	67,4%
0400 Национальная экономика	122 800 362	70 203 873	57,2%
0500 Жилищно-коммунальное хозяйство	49 683 541	26 598 912	53,5%
0600 Охрана окружающей среды	1 831 343	826 765	45,1%
0700 Образование	119 123 586	83 933 974	70,5%
0800 Культура, кинематография	17 484 068	9 875 289	56,5%
0900 Здравоохранение	78 039 476	55 506 459	71,1%
1000 Социальная политика	63 647 492	45 263 288	71,1%
1100 Физическая культура и спорт	21 201 537	9 055 106	42,7%
1200 Средства массовой информации	1 542 158	988 388	64,1%
1300 Обслуживание государственного и муниципального долга	574 916	232 040	40,4%
1400 Межбюджетные трансферты	1 081 604	751 169	69,4%

Доходная часть бюджета Санкт-Петербурга на 2016 год, согласно уточненному плану*, утверждена в объеме 450,8 млрд руб., что на 11,6 млрд руб. больше, чем было исполнено в 2015 году.

Расходная часть бюджета Санкт-Петербурга на 2016 год, согласно уточненному плану, составляет 509,5 млрд руб., что на 77,5 млрд руб. больше, чем было исполнено в 2015 году. Основными направлениями использования средств бюджета Санкт-Петербурга в 2015 году являются следующие разделы:

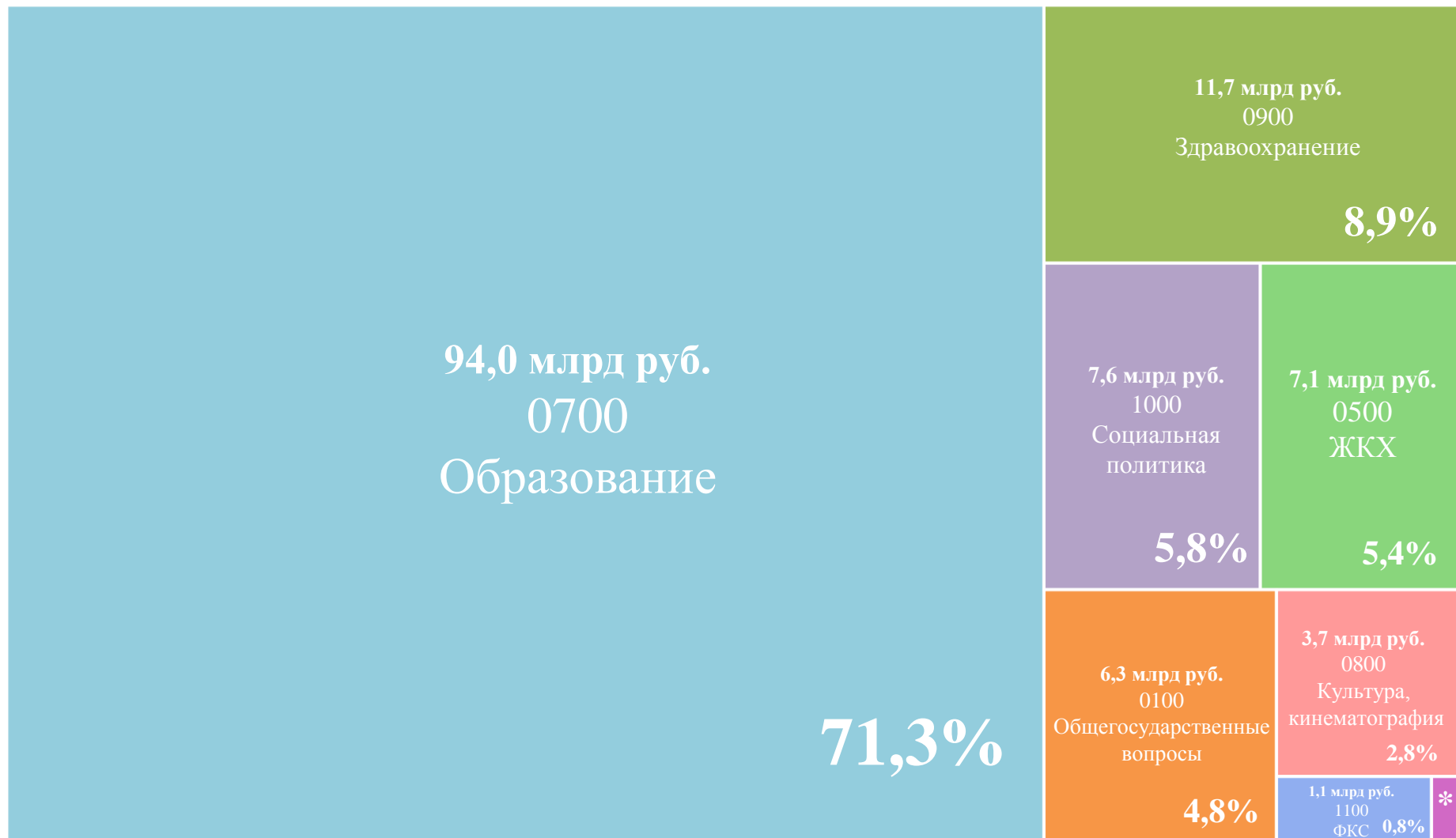
- «0400 Национальная экономика» – 122,8 млрд руб., или 24,1%,
- «0700 Образование» – 119,1 млрд руб., или 23,4%,
- «0900 Здравоохранение» – 78,0 млрд руб., или 16,0%,
- «1000 Социальная политика» – 63,8 млрд руб., или 12,5%,
- «0500 ЖКХ» – 49,7 млрд руб., или 9,8%.

За 9 месяцев 2016 года доходы бюджета исполнены в объеме 343,0 млрд руб., или на 76,1% уточненного годового плана, расходы – в объеме 318,8 млрд руб., или на 62,6%. Превышение доходов городского бюджета над расходами на 1 октября 2016 года составляет 24,2 млрд руб.

Доля средств, распорядителями которых являются администрации районов, составляет 25,9% уточненного плана расходов бюджета.

Функциональная структура плановых расходов администраций районов

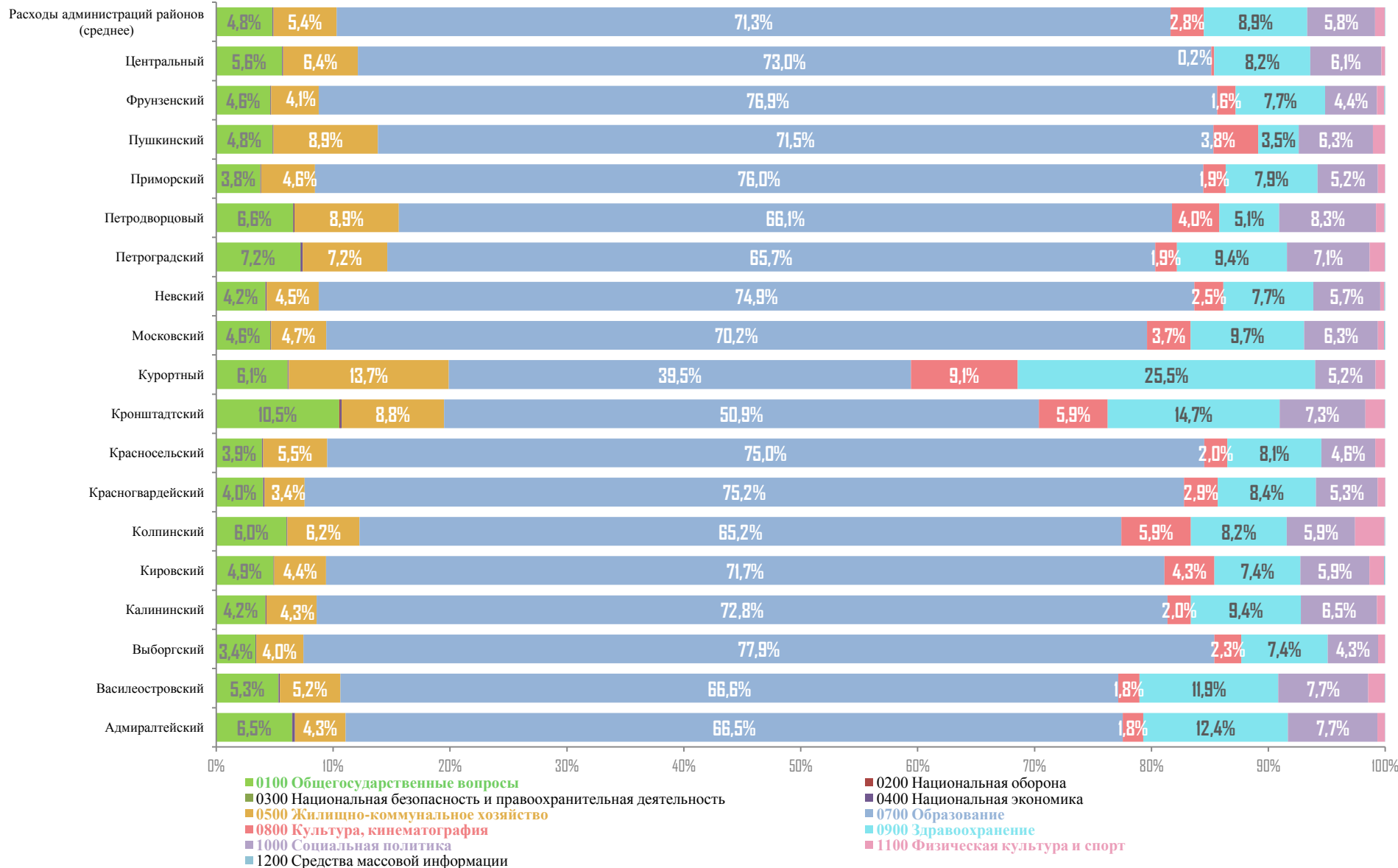
Расходная часть бюджета Санкт-Петербурга, главными распорядителями которой выступают администрации районов, запланирована в объеме 131,8 млрд руб., что на 14,7 млрд руб., или 12,5% больше, чем было исполнено в 2015 году. Традиционно в структуре расходов, исполняемых администрациями районов, основными разделами бюджетных ассигнований являются «0700 Образование», «0900 Здравоохранение», «1000 Социальная политика» и «0500 Жилищно-коммунальное хозяйство», на долю которых приходится около 91,4% всех расходов администраций районов.



*Прочие расходы - расходы по разделам «0200 Национальная оборона», «0300 Национальная безопасность и правоохранительная деятельность», «1200 Средства массовой информации», «0400 Национальная экономика».

Функциональная структура плановых расходов администраций районов

Расходы администраций районов запланированы на 2016 год в следующей структуре: 71,3% расходов запланирован по разделу «0700 Образование», 8,9% – «0900 Здравоохранение», 5,8% – «1000 Социальная политика», 5,4% – «0500 Жилищно-коммунальное хозяйство», 4,8% – «0100 Общегосударственные вопросы», 2,8% – «0800 Культура, кинематография» и 0,8% – «1100 Физическая культура и спорт». При этом структура расходов, запланированная в каждом районе, зависит от специфики района и может отличаться от среднегородской.



Исполнение расходов бюджета администрациями районов

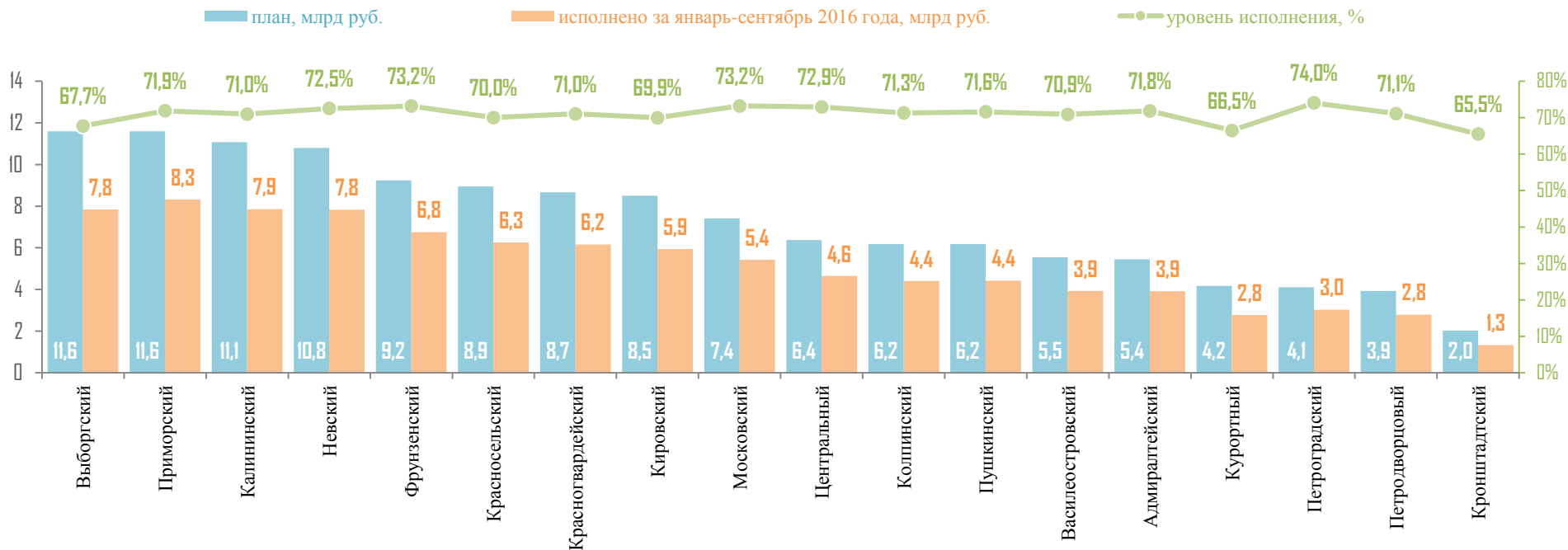
Наибольшие объемы плановых расходов бюджета Санкт-Петербурга на 2016 год, главными распорядителями которых являются администрации районов, соответствуют четырем крупнейшим районам города (Приморскому, Выборгскому, Калининскому и Невскому). Совокупная доля расходов этих районов в общей структуре расходов администраций районов составляет чуть более 1/3.

За январь-сентябрь 2016 года расходы, главными распорядителями которых являются администрации районов, исполнены в объеме 93,7 млрд руб., на уровне 71,1%, что на 8,5 п.п. выше уровня исполнения расходной части бюджета Санкт-Петербурга в целом и на 11,5 п.п. выше уровня исполнения расходов другими ИОГВ.

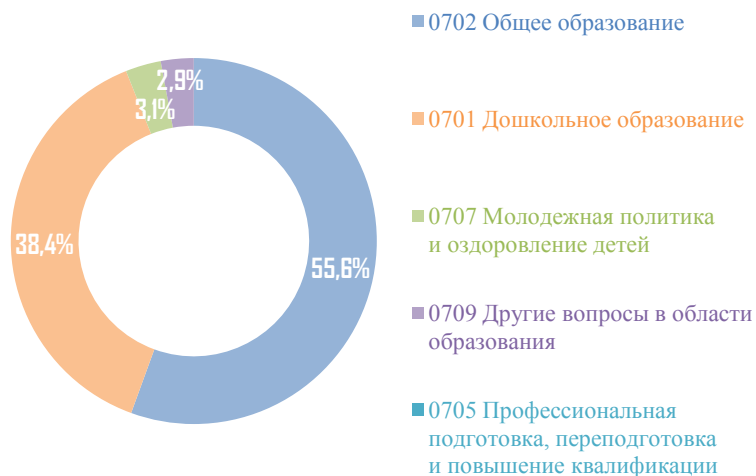
Максимальный уровень исполнения бюджетных ассигнований достигнут администрацией Петроградского района (74,0%). Также высокие уровни исполнения бюджета достигнуты администрациями Московского, Фрунзенского, Центрального, Невского, Приморского, Адмиралтейского, Пушкинского, Колпинского и Петродворцового районов.

Невысокие уровни исполнения бюджета администрациями сложились в Красногвардейском, Калининском, Василеостровском, Красносельском, Кировском, Выборгском и Курортном районах. Минимальный уровень исполнения расходов – в Кронштадтском районе (65,5%).

Исполнение расходов бюджета администрациями районов
за январь-сентябрь 2016 года



Структура исполненных расходов на образование



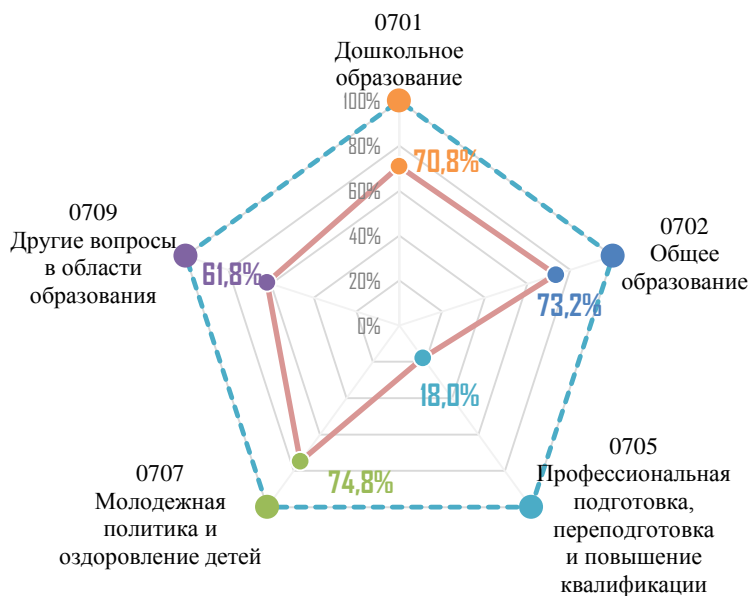
Администрации районов являются исполнителями 78,9% расходов бюджета Санкт-Петербурга по разделу «0700 Образование». За январь-сентябрь 2016 года расходы исполнены в объеме 67,6 млрд руб., или на уровне 71,9% уточненных годовых ассигнований, что на 7,0 п.п. выше, чем было освоено прочими исполнителями расходов по разделу.

Основная часть выделенных средств была исполнена по подразделам «0702 Общее образование» (37,6 млрд руб., доля 55,6%) и «0701 Дошкольное образование» (26,0 млрд руб., 38,4%).

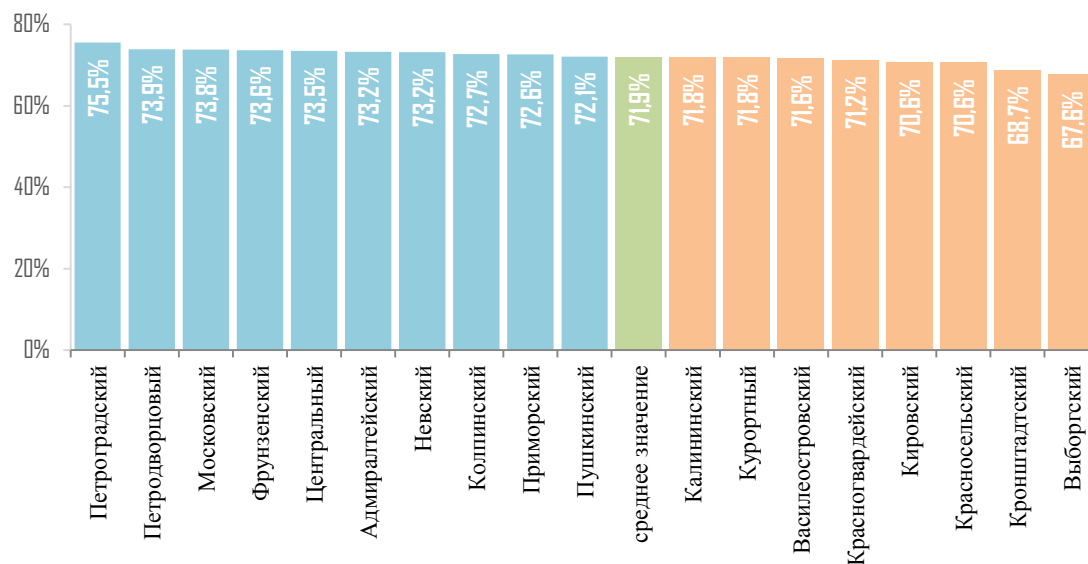
Уровень исполнения расходов на образование за январь-сентябрь 2016 по подразделам, имеющим наибольшую долю в расходах на образование, высокий: на 73,2% исполнены расходы на общее образование и на 70,8% исполнены расходы на дошкольное образование.

За январь-сентябрь 2016 года максимальный уровень исполнения уточненного годового плана расходов по разделу достигнут администрацией Петроградского района (75,5%), минимальный – администрацией Выборгского района (67,6%).

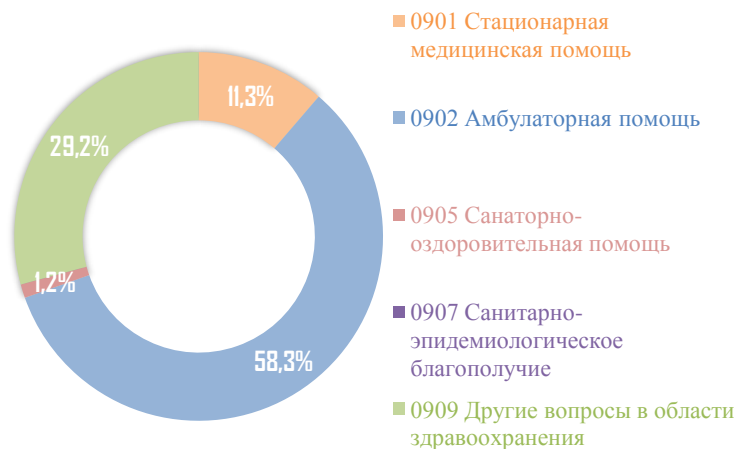
Исполнение расходов на образование по основным подразделам за январь-сентябрь 2016 года



Исполнение годового плана расходов на образование администрациями районов за январь-сентябрь 2016 года



Структура исполненных расходов на здравоохранение



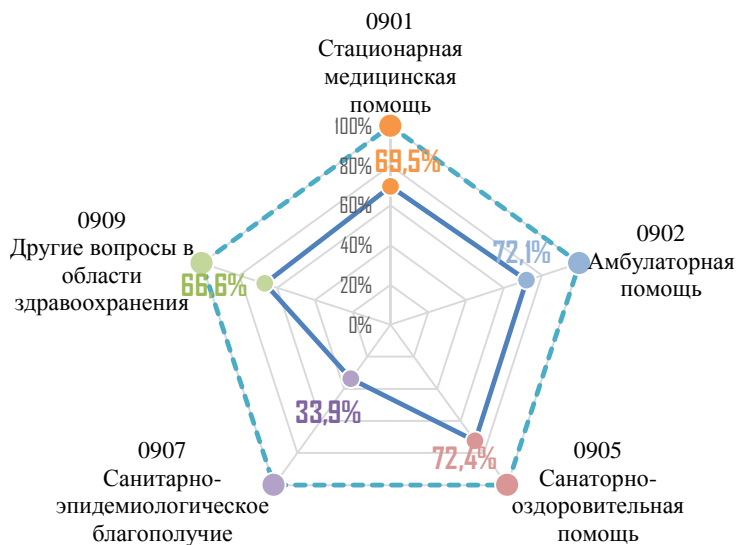
За январь-сентябрь 2016 года расходы бюджета Санкт-Петербурга по разделу «0900 Здравоохранение» исполнены в объеме 8,2 млрд руб., или на уровне 70,1% уточненных годовых ассигнований, что на 12,1 п.п. выше, чем по бюджету в целом. Прочими главными распорядителями бюджетных средств расходы на здравоохранение были исполнены на 51,3%.

Основная часть выделенных средств была исполнена по подразделам «0902 Амбулаторная помощь» (4,8 млрд руб., доля 58,3%) и «0909 Другие вопросы в области здравоохранения» (2,4 млрд руб., 29,2%). При этом расходы по подразделу «0902 Амбулаторная помощь» исполнены на 72,1%, расходы по подразделу «0909 Другие вопросы в области здравоохранения» исполнены на 66,6%, по подразделу «0901 Стационарная медицинская помощь» расходы исполнены на 69,5%.

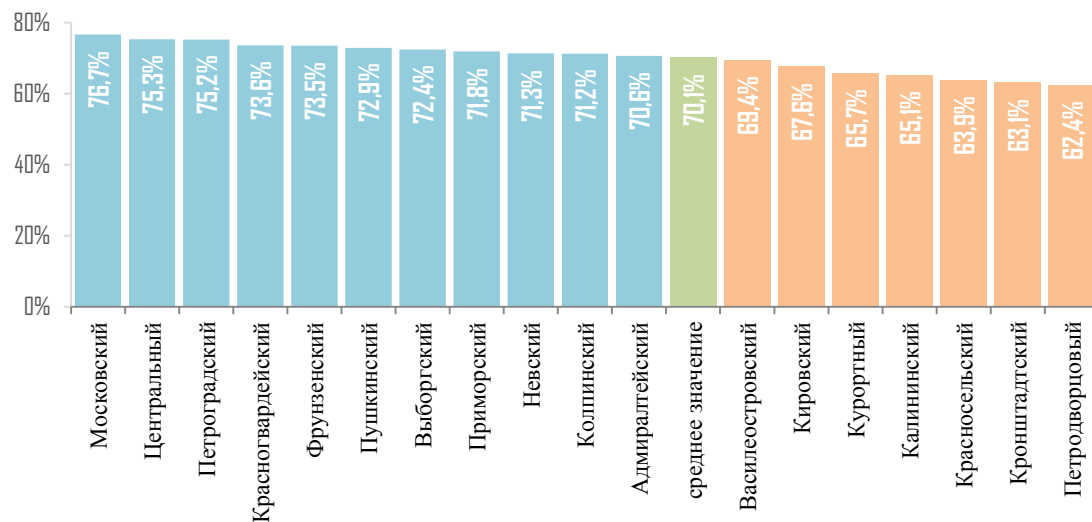
За январь-сентябрь 2016 года максимальный уровень исполнения уточненного годового плана расходов на здравоохранение достигнут администрацией Московского района (76,7%), минимальный – администрацией Петродворцового района (62,4%).

Невысокий уровень исполнения расходов администрацией Петродворцового района во многом связан с низким уровнем исполнения расходов по статье «Субсидии бюджетным учреждениям – поликлиникам, амбулаториям, диагностическим центрам на финансовое обеспечение выполнения государственного задания», составляющей 39,2% плановых расходов района по разделу.

Исполнение расходов на здравоохранение по основным подразделам



Исполнение годового плана расходов на здравоохранение администрациями районов за январь-сентябрь 2016 года



Структура исполненных расходов на социальную политику

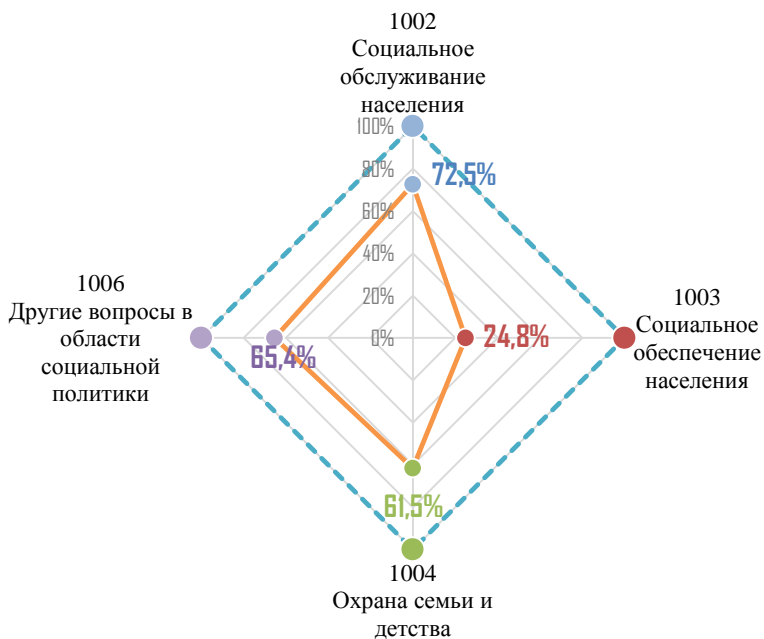


За январь-сентябрь 2016 года расходы бюджета Санкт-Петербурга по разделу «1000 Социальная политика» исполнены в объеме 5,5 млрд руб. на уровне 71,4% уточненных годовых ассигнований, что незначительно выше, чем уровень исполнения расходов раздела по бюджету в целом.

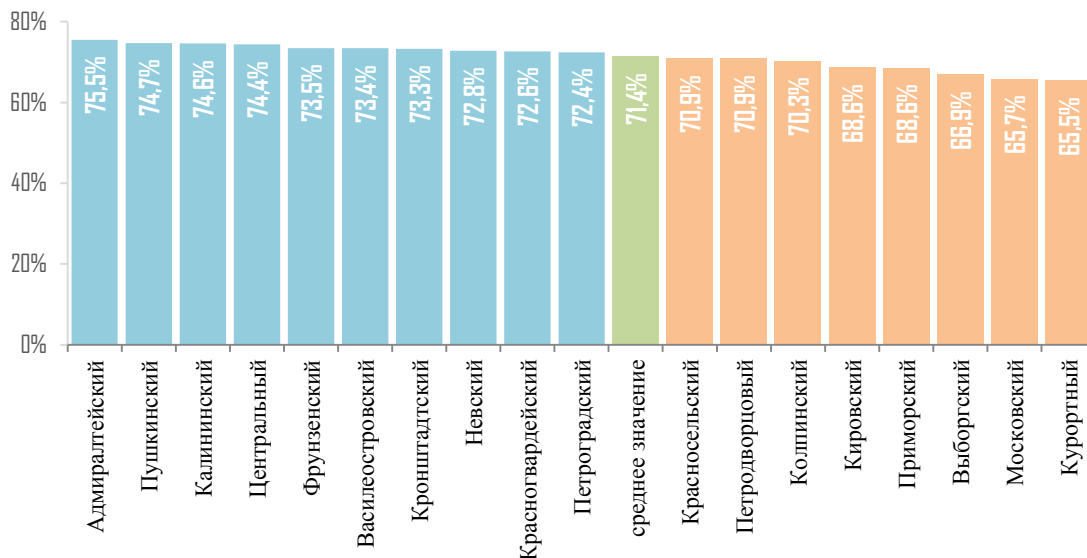
Основная часть выделенных средств была использована по подразделу «1002 Социальное обслуживание населения» (5,2 млрд руб., доля 95,5%). За январь-сентябрь 2016 года расходы по подразделу исполнены на 72,5%. Уровень исполнения расходов по другим подразделам сильно варьируется: от 24,8% по подразделу «Социальное обеспечение населения» до 65,4% по подразделу «Другие вопросы в области социальной политики».

Максимальный уровень исполнения уточненного годового плана расходов по разделу за январь-сентябрь 2016 года достигнут администрацией Адмиралтейского района (75,5%), минимальный зафиксирован в Курортном районе (65,5%). Причиной недостижения администрацией Курортного района более высокого уровня исполнения является неиспользование бюджетных ассигнований по статье «Расходы на устройство внутренней системы газоснабжения объектов жилищного фонда», являющейся второй по величине в структуре расходов Курортного района на социальную политику.

Исполнение расходов на социальную политику по основным подразделам

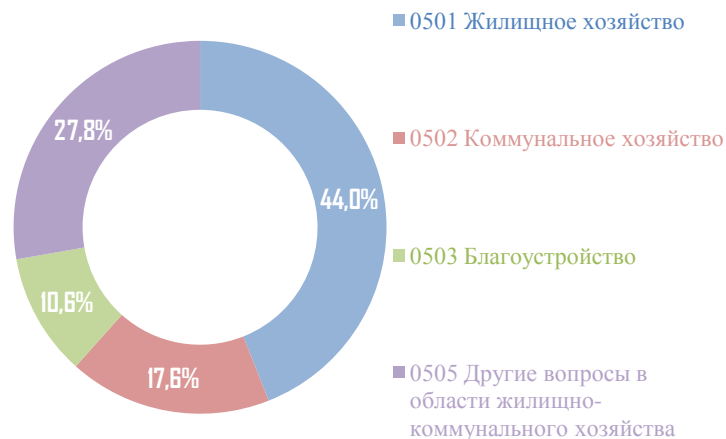


Исполнение годового плана расходов на социальную политику администрациями районов за январь-сентябрь 2016 года

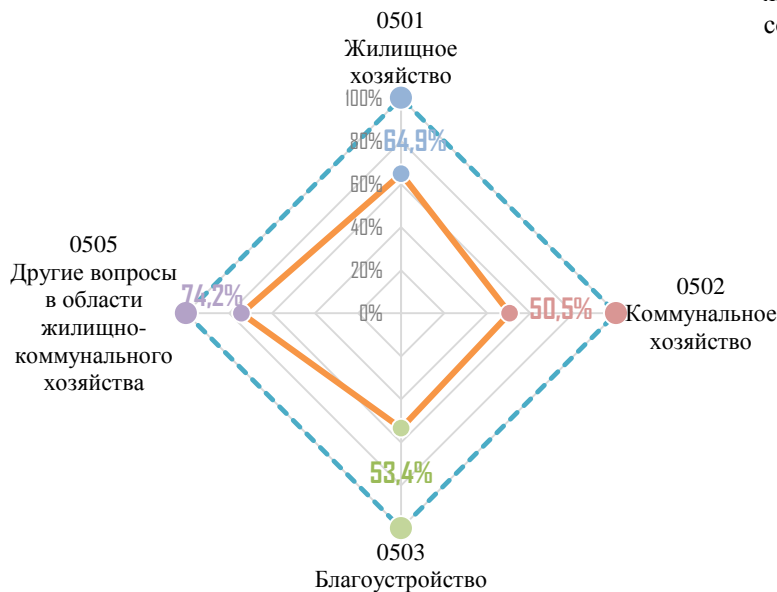


Исполнение администрациями районов расходов по разделу «0500 Жилищно-коммунальное хозяйство»

Структура исполненных расходов на жилищно-коммунальное хозяйство



Исполнение расходов на жилищно-коммунальное хозяйство по основным подразделам

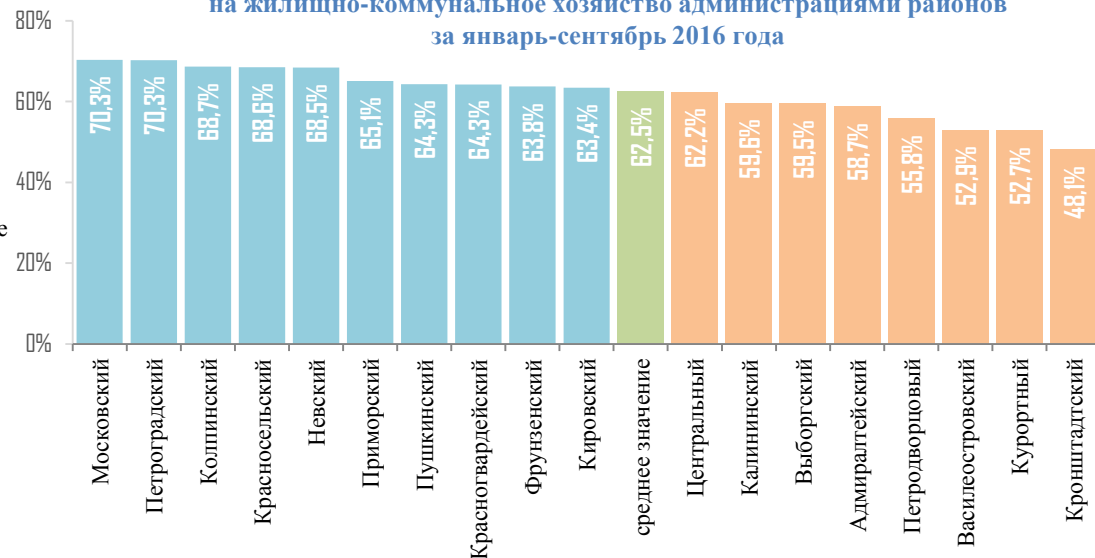


За январь-июнь 2016 года расходы бюджета Санкт-Петербурга по разделу «0500 Жилищно-коммунальное хозяйство» исполнены в объеме 4,4 млрд руб., или на уровне 62,5% уточненных годовых ассигнований по разделу, что на 10,5 п.п. выше, чем уровень исполнения другими ИОГВ.

Основная часть выделенных средств была использована по подразделам «0501 Жилищное хозяйство» (2,0 млрд руб., доля 44,0%) и «0505 Другие вопросы в области жилищно-коммунального хозяйства» (1,2 млрд руб., доля 27,8%). При этом за январь-сентябрь 2016 года расходы по подразделу «0501 Жилищное хозяйство» исполнены на 64,9% уточненных бюджетных ассигнований, расходы по подразделу «0505 Другие вопросы в области жилищно-коммунального хозяйства» – на 74,2%.

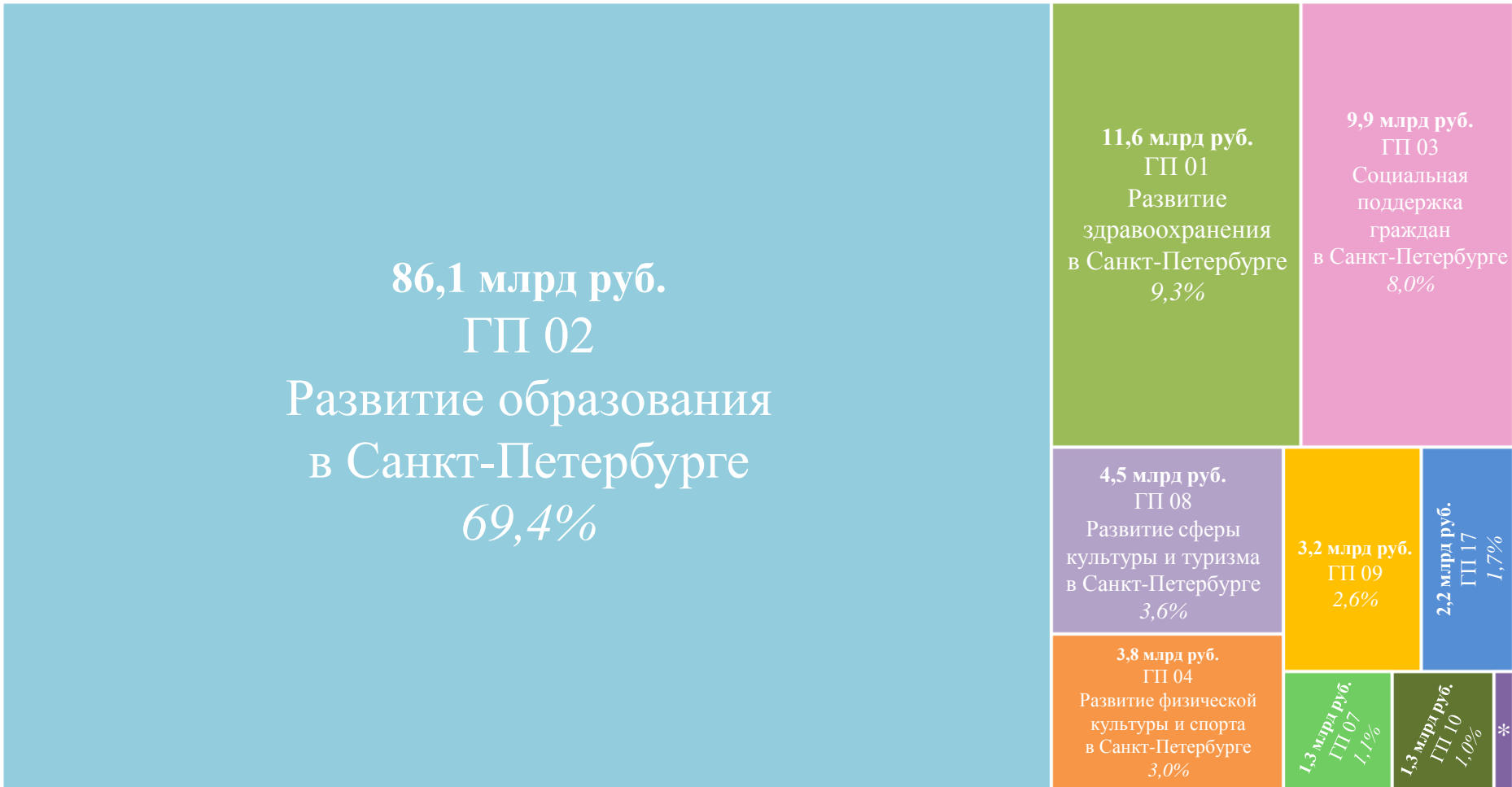
Максимальный уровень исполнения уточненного годового плана расходов по разделу за январь-сентябрь 2016 года достигнут администрацией Московского района (70,3%), минимальный зафиксирован в Кронштадтском районе (48,1%). Причиной невысокого уровня исполнения администрацией Кронштадтского района расходов на жилищно-коммунальное хозяйство является низкий уровень исполнения (38,7%) бюджетных ассигнований по статье «Расходы на прочее благоустройство», формирующей более 35,6% всех плановых расходов района на жилищно-коммунальное хозяйство, а также низкий уровень исполнения (21,2%) расходов по статье «Расходы на содержание и ремонт жилых и нежилых помещений, являющихся собственностью Санкт-Петербурга», формирующей 20,2% расходов соответственно.

Исполнение годового плана расходов на жилищно-коммунальное хозяйство администрациями районов за январь-сентябрь 2016 года



Расходы администраций районов по государственным программам

В структуре плановых расходов бюджета Санкт-Петербурга на 2016 год расходы по государственным программам Санкт-Петербурга составляют 476,5 млрд руб., что составляет 93,5% всех плановых расходов бюджета. Объем плановых расходов по государственным программам, распорядителями которых являются администрации районов, составляет 124,1 млрд руб., или 94,2% всех расходов администраций районов.



ГП 07 Комплексное развитие систем коммунальной инфраструктуры, энергетики и энергосбережения в Санкт-Петербурге

ГП 09 Обеспечение доступным жильем и жилищно-коммунальными услугами жителей Санкт-Петербурга

ГП 10 Благоустройство и охрана окружающей среды в Санкт-Петербурге

ГП 17 Создание условий для обеспечения общественного согласия в Санкт-Петербурге

*Прочее – 0,1 млрд руб. (доля 0,2%): ГП 15 Повышение эффективности государственного управления в Санкт-Петербурге, ГП 14 Развитие предпринимательства и потребительского рынка в Санкт-Петербурге, ГП 11 Экономическое развитие и экономика знаний в Санкт-Петербурге, ГП 06 Обеспечение законности, правопорядка и безопасности в Санкт-Петербурге, ГП 16 Экономическое и социальное развитие территорий Санкт-Петербурга, ГП 12 Развитие промышленности, инновационной деятельности и агропромышленного комплекса

Исполнение расходов по государственным программам Санкт-Петербурга

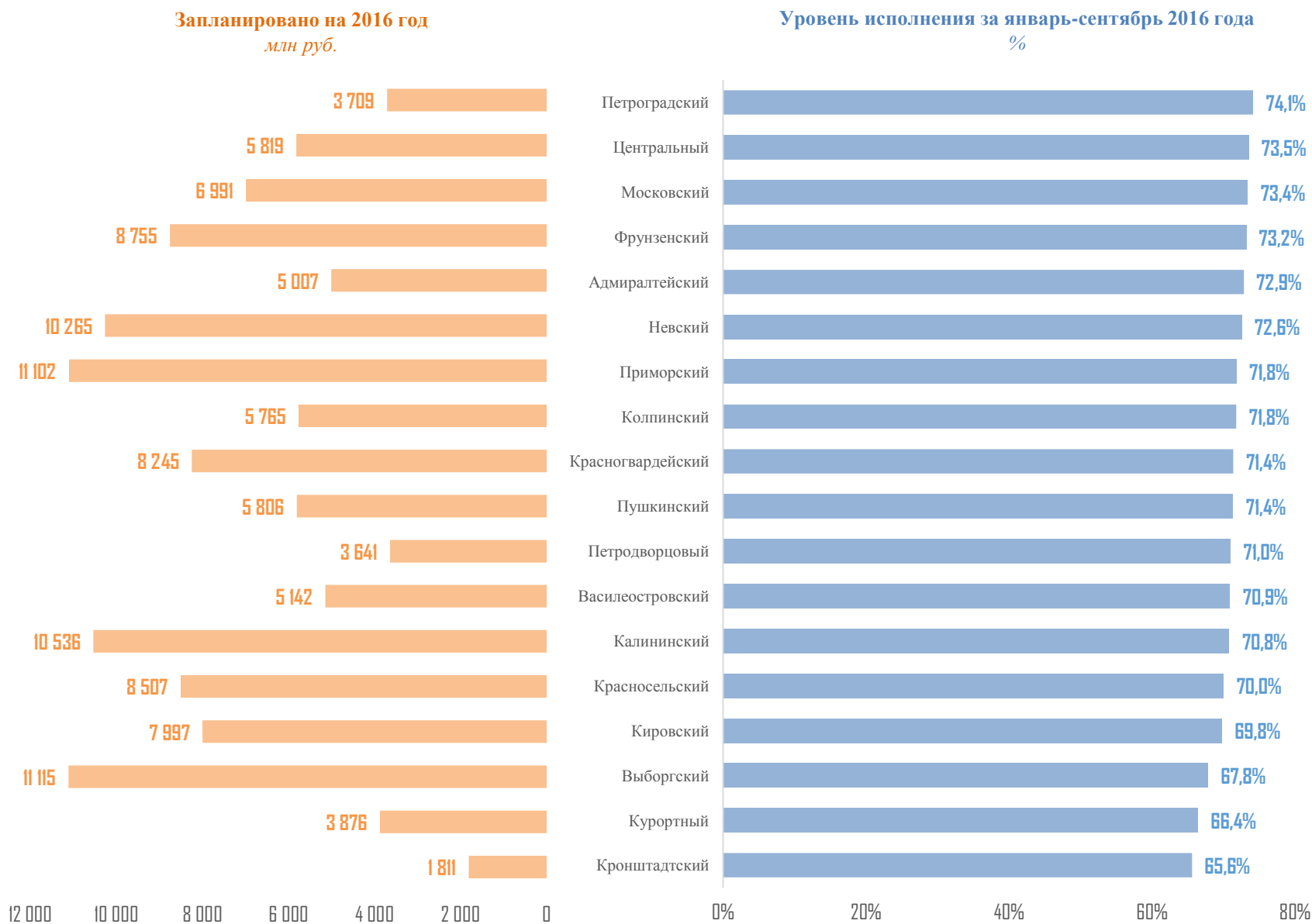
Доля плановых расходов по государственным программам, исполняемым администрациями районов, в общей структуре программных расходов составляет 26,0%, что практически соответствует доле всех расходов администраций районов в общей структуре расходов.

В январе-сентябре 2016 года расходы по государственным программам по бюджету в целом исполнены на уровне 63,3%, в том числе администрациями районов – на уровне 71,2%, комитетами и другими ИОГВ (прочие распорядители бюджетных средств) – на уровне 60,5%.



Исполнение администрациями районов расходов по государственным программам

За январь-сентябрь 2016 года расходы по госпрограммам исполнены всеми администрациями районов на уровне выше среднегогородского. Максимальный уровень исполнения достигнут администрацией Петроградского района (74,1%), минимальный – в Кронштадтском районе (65,6%).



Расходы администраций районов по разделу «0700 Образование» в разрезе государственных программ

Структура плановых расходов по разделу «0700 Образование»

в разрезе государственных программ

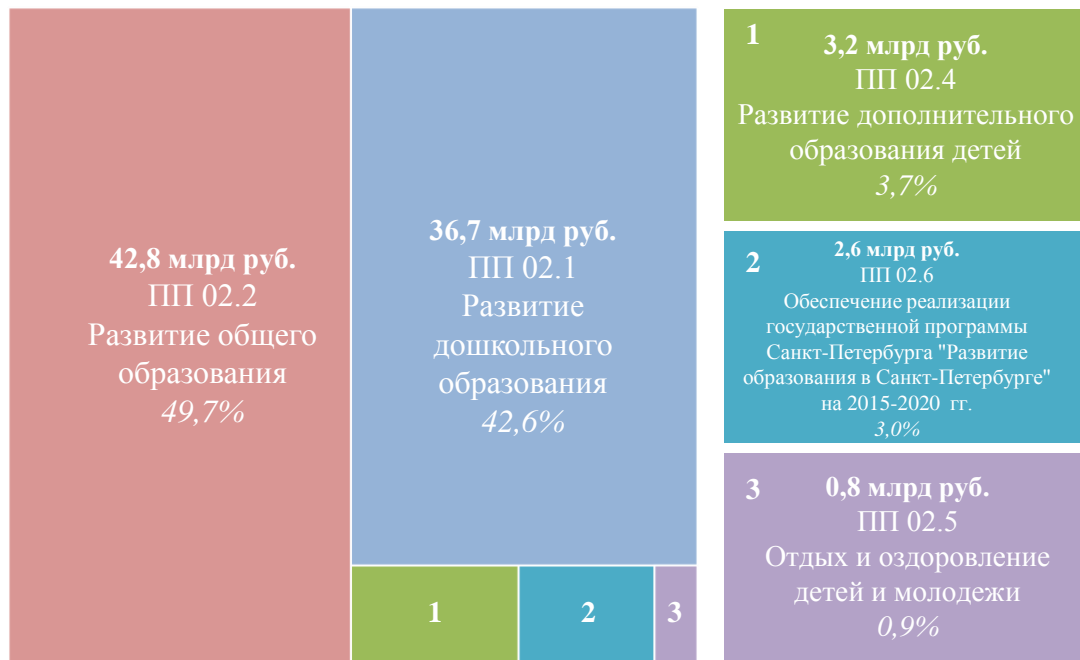


Расходы по разделу «0700 Образование», главными распорядителями которых выступают администрации районов, запланированы по восьми государственным программам, при этом на расходы по ГП 02 «Развитие образования в Санкт-Петербурге» запланировано около 86,1 млрд руб., что составляет 91,6% всех программных расходов на образование.

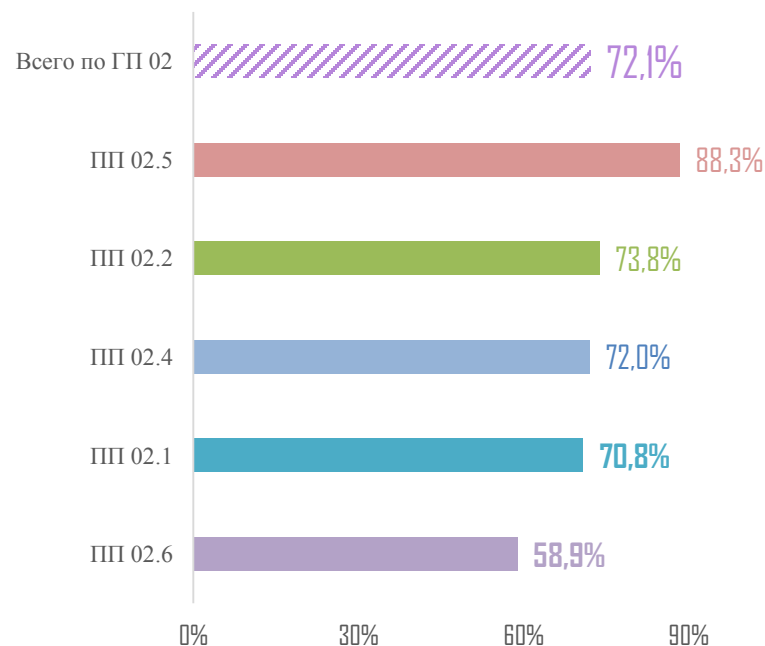
Расходы на реализацию по ГП 02 запланированы по пяти подпрограммам, при этом максимальные доли расходов приходятся на ПП 02.2 «Развитие общего образования» и ПП 02.1 «Развитие дошкольного образования», совокупная доля которых составляет 92,3% всех расходов по госпрограмме.

За январь-сентябрь 2016 года расходы по государственной программе исполнены на 72,1%, что на 1,2 п.п. выше среднегогородского уровня исполнения расходов по данной госпрограмме.

Структура плановых расходов по ГП 02 Развитие образования в Санкт-Петербурге

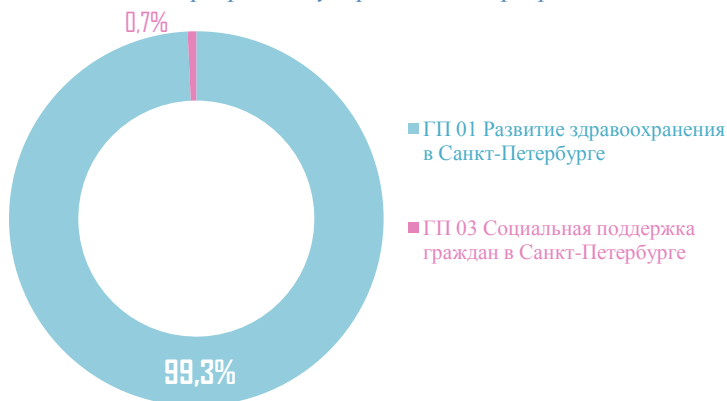


Исполнение расходов по ГП 02 Развитие образования в Санкт-Петербурге



Расходы администраций районов по разделу «0900 Здравоохранение» в разрезе государственных программ

Структура плановых расходов по разделу «0900 Здравоохранение» в разрезе государственных программ



Расходы по разделу «0900 Здравоохранение», главными распорядителями которых выступают администрации районов, запланированы по двум государственным программам, при этом на расходы по ГП 01 «Развитие здравоохранения в Санкт-Петербурге» запланировано около 11,6 млрд руб., что составляет 99,3% всех программных расходов на образование.

Расходы на реализацию ГП 01 запланированы по пяти подпрограммам, при этом большая часть расходов приходится на ПП 01.1 «Профилактика заболеваний и формирование здорового образа жизни. Развитие первичной медико-санитарной помощи».

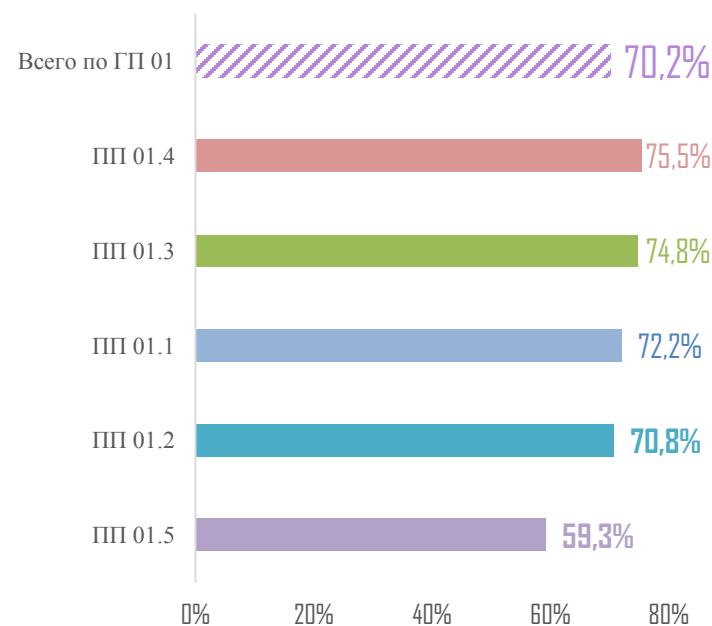
За январь-сентябрь 2016 года расходы по государственной программе «Развитие здравоохранения в Санкт-Петербурге» исполнены администрациями районов на 70,2%, что на 1,0 п.п. ниже среднегогородского уровня исполнения расходов по госпрограмме в рамках раздела.

Наиболее низкий уровень исполнения расходов достигнут по подпрограмме, включающей мероприятия по капитальному ремонту и приобретению оборудования.

Структура плановых расходов по ГП 01 Развитие здравоохранения в Санкт-Петербурге



Исполнение расходов по ГП 01 Развитие здравоохранения в Санкт-Петербурге



*Полное наименование – Совершенствование оказания специализированной, включая высокотехнологичную, медицинской помощи, скорой, в том числе скорой специализированной, медицинской помощи, медицинской эвакуации.

Расходы администраций районов по разделу «1000 Социальная политика» в разрезе государственных программ

Структура плановых расходов по разделу «1000 Социальная политика» в разрезе государственных программ



Расходы по разделу «1000 Социальная политика», главными распорядителями которых выступают администрации районов, запланированы по четырем государственным программам, при этом на расходы по ГП 03 «Социальная поддержка граждан в Санкт-Петербурге» запланировано около 7,5 млрд руб., что составляет 98,6% всех программных расходов на социальную политику.

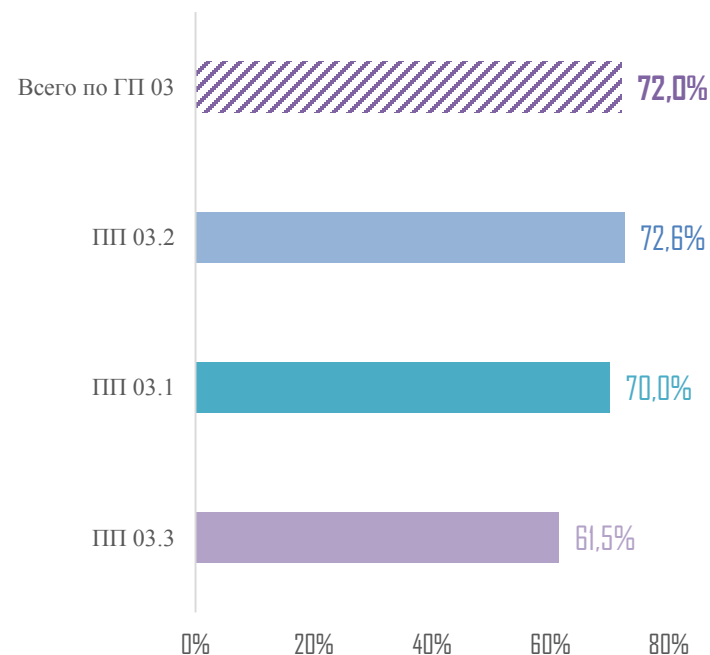
Расходы на реализацию ГП 03 запланированы по трем подпрограммам, при этом большая часть расходов приходится на ПП 03.2 «Модернизация и развитие социального обслуживания населения».

По итогам января-сентября 2016 года расходы по ГП 03 в рамках раздела «Социальная политика» исполнены администрациями районов на 72,0%, что на 0,6 п.п. выше среднего уровня исполнения расходов по госпрограмме в рамках раздела.

Структура плановых расходов по ГП 03 Социальная поддержка граждан в Санкт-Петербурге



Исполнение расходов по ГП 03 Социальная поддержка граждан в Санкт-Петербурге



*Полное наименование – Совершенствование оказания специализированной, включая высокотехнологичную, медицинской помощи, скорой, в том числе скорой специализированной, медицинской помощи, медицинской эвакуации.

Расходы бюджета Санкт-Петербурга, финансируемые через администрации районов, на 2016 год запланированы, согласно уточненному плану, в объеме 131,8 млрд руб., что на 14,7 млрд руб., или 12,5% больше, чем было исполнено в 2015 году, и соответствуют 25,9% расходной части бюджета. За январь-сентябрь 2016 года расходы исполнены в объеме 93,7 млрд руб., на уровне 71,1%, что на 11,5 п.п. выше уровня исполнения расходов прочими ИОГВ.

Главным направлением использования ассигнований по расходам, исполняемых администрациями районов, является раздел «0700 Образование» (71,3% в расходах, исполняемых администрациями районов). Значимые веса также имеют разделы «0900 Здравоохранение» (8,9%), «1000 Социальная политика» (5,8%) и «0500 ЖКХ» (5,4%). Доля этих четырех социально значимых разделов составляет в исполненных расходах 91,4%.

За январь-сентябрь 2016 года расходы бюджета Санкт-Петербурга по разделу «0700 Образование» исполнены в объеме 67,6 млрд руб., или на уровне 71,9% уточненных годовых ассигнований. Основная часть выделенных средств была исполнена по подразделам «0702 Общее образование» (37,6 млрд руб., доля 58,1%) и «0701 Дошкольное образование» (26,0 млрд руб., 38,4%).

За январь-сентябрь 2016 года расходы бюджета Санкт-Петербурга по разделу «0900 Здравоохранение» исполнены в объеме 8,2 млрд руб., или на уровне 70,1% уточненных годовых ассигнований. Основная часть выделенных средств была освоена по подразделам «0902 Амбулаторная помощь» (4,8 млрд руб., доля 58,3%) и «0909 Другие вопросы в области здравоохранения» (2,4 млрд руб., 29,2%).

За январь-сентябрь 2016 года расходы бюджета Санкт-Петербурга по разделу «1000 Социальная политика» исполнены в объеме 5,5 млрд руб. на уровне 71,4% уточненных годовых ассигнований. Основная часть выделенных средств была использована по подразделу «1002 Социальное обслуживание населения» (5,2 млрд руб., доля 95,5%).

За январь-сентябрь 2016 года расходы бюджета Санкт-Петербурга по разделу «0500 Жилищно-коммунальное хозяйство» исполнены в объеме 4,4 млрд руб., или на уровне 62,5% уточненных годовых ассигнований по разделу. Основная часть выделенных средств была использована по подразделам «0501 Жилищное хозяйство» (2,0 млрд руб., доля 44,0%) и «0505 Другие вопросы в области жилищно-коммунального хозяйства» (1,2 млрд руб., доля 27,8%).

К числу основных госпрограмм, расходы по которым исполняются администрациями районов, относятся ГП 02 «Развитие образования в Санкт-Петербурге» (86,1 млн руб., или 69,4%, всех расходов администраций районов по государственным программам), ГП 01 «Развитие здравоохранения в Санкт-Петербурге» (11,6 млн руб., или 9,3%) и ГП 03 «Социальная поддержка граждан в Санкт-Петербурге» (9,9 млн руб., или 8,0%).