



ДИНАМИКА ПРОМЫШЛЕННОГО ПРОИЗВОДСТВА В САНКТ-ПЕТЕРБУРГЕ в январе-сентябре 2016 года

ЭКСПРЕСС - АНАЛИЗ





В январе-сентябре 2016 года в Санкт-Петербурге индекс промышленного производства в целом составил 103,4% по сравнению с аналогичным периодом 2015 года, в том числе в обрабатывающих производствах – 103,1%; в производстве и распределении электроэнергии, газа и воды – 106,0%.

К числу ключевых отраслей обрабатывающего комплекса, где наблюдалась положительная динамика производства, относятся: химическая промышленность (+4,2%), производство прочих неметаллических минеральных продуктов (+7,4%), производство электрооборудования, электронного и оптического оборудования (+2,4%).

Отрицательное влияние на развитие обрабатывающей промышленности оказало в первую очередь снижение объемов выпуска продукции в крупных секторах: в производстве машин и оборудования (-13,3%) и производстве транспортных средств и оборудования (-9,0%).

ЦЕЛЬ

Определить тенденции динамики промышленного производства в Санкт-Петербурге в январе-сентябре 2016 года.

ЗАДАЧИ

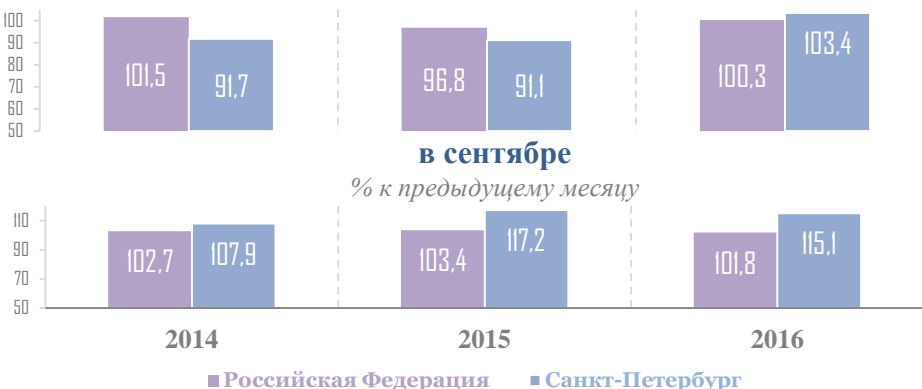
- Проанализировать динамику индекса промышленного производства Санкт-Петербурга.
- Проанализировать динамику и структуру оборота промышленных организаций Санкт-Петербурга.
- Проанализировать динамику и структуру объемов отгруженной продукции.
- Выявить актуальные проблемы и особенности развития промышленности Санкт-Петербурга.
- Выявить основные тенденции развития промышленности Санкт-Петербурга.

ИСТОЧНИКИ

- Федеральная служба государственной статистики (Росстат).
- Территориальный орган Федеральной службы государственной статистики по г. Санкт-Петербургу и Ленинградской области (Петростат).
- Информационные ресурсы государственной информационной системы Санкт-Петербурга «Интегрированная система информационно-аналитического обеспечения деятельности исполнительных органов государственной власти Санкт-Петербурга» (ИС ИАО).
- Комитет по промышленной политике и инновациям Санкт-Петербурга.
- Комитет по экономической политике и стратегическому планированию Санкт-Петербурга.

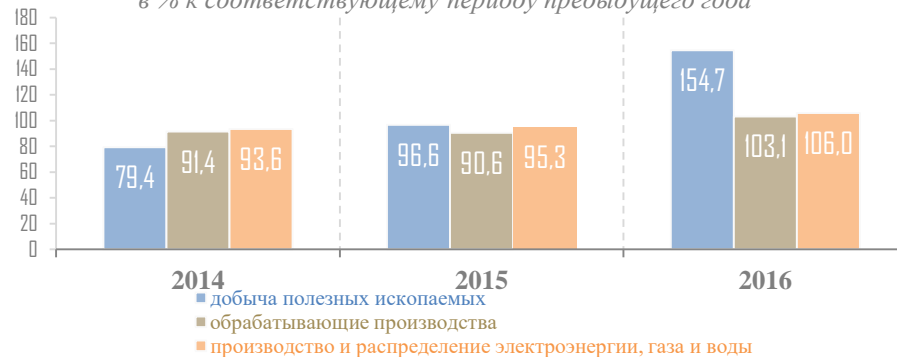
Индекс промышленного производства в январе-сентябре

в % к соответствующему периоду предыдущего года



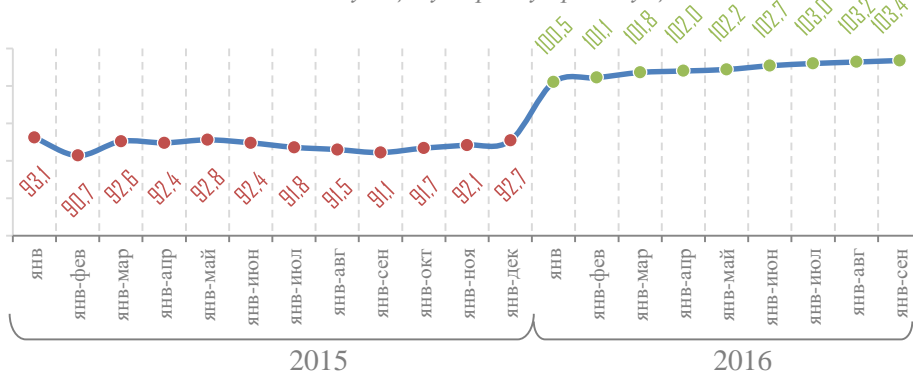
Индекс промышленного производства в Санкт-Петербурге по видам экономической деятельности в январе-сентябре

в % к соответствующему периоду предыдущего года

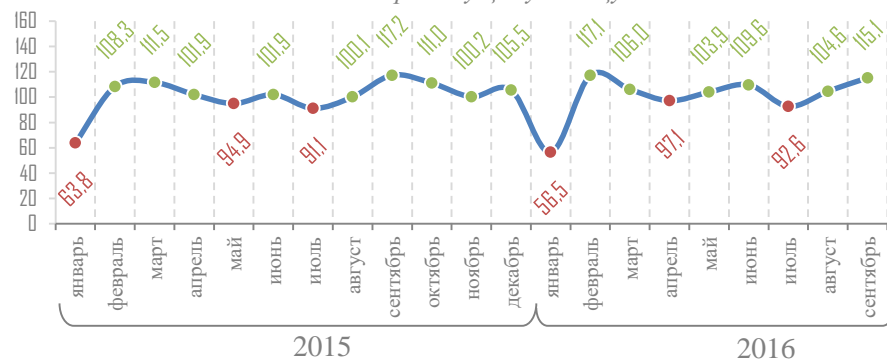


Индекс промышленного производства в Санкт-Петербурге

в % к соответствующему периоду предыдущего года



в % к предыдущему месяцу



Наблюдавшаяся в Санкт-Петербурге с начала 2016 года положительная динамика промышленного производства в сентябре текущего года сохранилась. По итогам девяти месяцев 2016 года объем промышленного производства в Санкт-Петербурге увеличился на 3,4% к соответствующему периоду предыдущего года, что выше общероссийского показателя.

В крупнейшем секторе промышленности Санкт-Петербурга – обрабатывающем производстве – в январе-сентябре 2016 года объем производства увеличился на 3,1% к соответствующему периоду предыдущего года.

Рост промышленного производства добывающей отрасли на общий итог развития промышленности Санкт-Петербурга существенного влияния не оказал, так как добыча полезных ископаемых в структуре промышленного производства города занимает 0,2%.

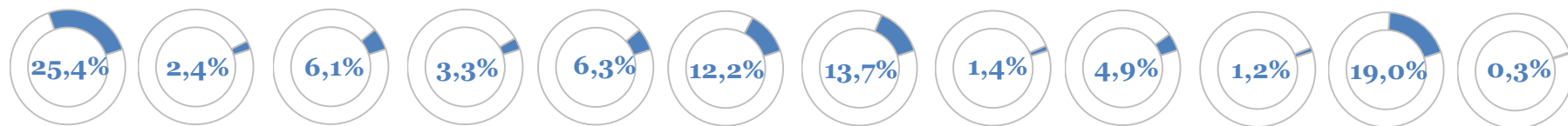
ИНДЕКСЫ ПРОМЫШЛЕННОГО ПРОИЗВОДСТВА В ОБРАБАТЫВАЮЩИХ ПРОИЗВОДСТВАХ*

в январе-сентябре 2016 года

в % к соответствующему периоду предыдущего года



Отраслевая структура валового регионального продукта обрабатывающей промышленности в базовом 2010 году



Индекс промышленного производства в обрабатывающих производствах в январе-сентябре 2016 года составил 103,1%, из двенадцати наблюдаемых видов экономической деятельности обрабатывающего сектора в шести зафиксирован рост промышленного производства.

Рост объемов производства на 24,9% в наиболее крупном секторе обрабатывающего комплекса – пищевой промышленности – обусловлен увеличением объемов производства мясных полуфабрикатов (+33,9%), кондитерских изделий (+8,9%).

Также из ключевых секторов обрабатывающего комплекса положительную динамику производства показали производители электрооборудования, электронного и оптического оборудования (+2,4%) прежде всего за счет увеличения выпуска: полупроводниковых приборов (в 2,1 раза); телевизионной и радиопередающей аппаратуры, аппаратуры электросвязи (в 1,6 раза); средств измерений, контроля, управления и испытаний (+ 24,6%).

Рост объемов выпуска химической продукции (+4,2%) обусловлен прежде всего увеличением объемов производства косметических изделий в 2,2 раза, моющих средств – в 2,0 раза, основных фармацевтических средств – на 42,3%.

Отрицательное влияние на общие результаты обрабатывающего сектора оказало в первую очередь сокращение объемов выпуска продукции в крупных секторах:

- производстве машин и оборудования (в том числе на 58,1% механического оборудования; на 56% промышленного холодильного и вентиляционного оборудования);
- производстве транспортных средств и оборудования (в том числе сократился на 8,1% выпуск легковых автомобилей).

* Индекс промышленного производства исчисляется на основе данных о динамике производства важнейших товаров-представителей (в натуральном или стоимостном выражении). В качестве весов используется структура валовой добавленной стоимости по видам экономической деятельности 2010 базисного года.

Оборот промышленных организаций в январе-сентябре 2016 года

млн руб.



На долю предприятий обрабатывающего комплекса в январе-сентябре 2016 года пришлось 88,4% оборота промышленных организаций Санкт-Петербурга, или 26,8% оборота организаций экономики Санкт-Петербурга в целом.

Положительная динамика оборота обрабатывающих производств связана в первую очередь с ростом оборота в крупных секторах: производстве транспортных средств и оборудования (+32,0%) и производстве пищевых продуктов, включая напитки, и табака (+16,0%). Доли данных секторов в структуре оборота промышленных организаций увеличились по сравнению с аналогичным периодом предыдущего года на 2,5 п.п. и 1,4 п.п. соответственно.

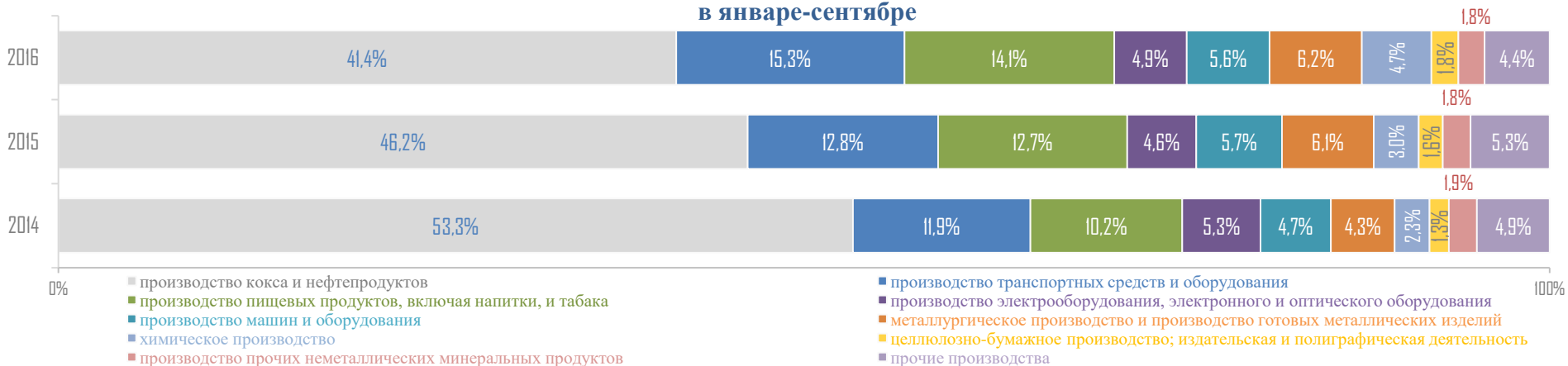
Наибольшие темпы роста оборота в январе-сентябре 2016 года показали предприятия химической промышленности (в 1,7 раза).

Темпы прироста (снижения) оборота обрабатывающих производств в январе-сентябре 2016 года

в % к соответствующему периоду предыдущего года



Структура оборота обрабатывающих производств в январе-сентябре



* включая объемы отгрузки обособленных подразделений головной организации, ведущих производственную деятельность в других субъектах РФ

ОБЪЕМ ОТГРУЖЕННОЙ ПРОДУКЦИИ*



Объем отгруженной промышленной продукции, выполненных работ и услуг в январе-сентябре 2016 года



Темпы прироста (снижения) отгруженной продукции обрабатывающих производств в январе-сентябре 2016 года в % к соответствующему периоду предыдущего года



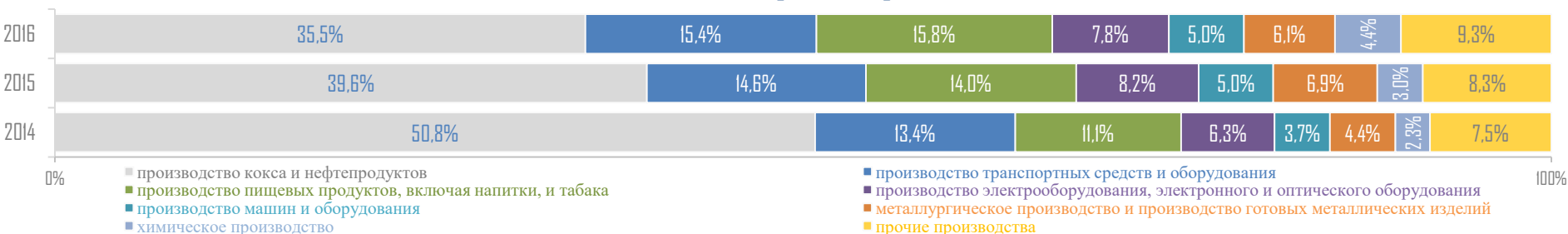
По итогам девяти месяцев 2016 года предприятиями промышленного комплекса Санкт-Петербурга было отгружено продукции собственного производства в объеме 1 790,1 млн руб.

Наибольший удельный вес в структуре отгруженной промышленной продукции собственного производства имели обрабатывающие производства (92,1%).

Положительная динамика объемов отгруженной продукции в январе-сентябре 2016 года по сравнению с соответствующим периодом предыдущего года наблюдалась почти во всех ключевых секторах обрабатывающего комплекса, за исключением металлургической отрасли.

Незначительные изменения в структуре объема отгруженных товаров обрабатывающих производств произошли на фоне сокращения отгрузки кокса и нефтепродуктов.

Структура объема отгруженной продукции обрабатывающих производств в январе-сентябре



* в действующих ценах, включая объемы отгрузки обособленных подразделений головной организации, ведущих производственную деятельность в других субъектах Российской Федерации



Объемы производства пищевых продуктов, включая напитки, и табака в январе-сентябре 2016 года

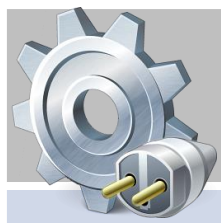
Виды продукции	Единицы измерения	Объемы производства	Прирост/снижение объемов производства, в % к соответствующему периоду предыдущего года
Изделия колбасные	тыс. т	29,0	-12,1%
Полуфабрикаты мясные (мясосодержащие)	тыс. т	46,5	33,9%
Рыба и продукты рыбные	тыс. т	72,3	-1,4%
Цельномолочная продукция (в пересчете на молоко)	тыс. т	341,5	-5,4%
Мука из зерновых культур, овощных и других растительных культур	тыс. т	298,2	-2,1%
Хлеб и хлебобулочные изделия	тыс. т	225,8	2,5%
Кондитерские изделия	тыс. т	190,9	8,9%
Продукты пищевые из муки, крупы, крахмала (кроме детского питания)	тыс. т	9,7	-33,5%
Алкогольная продукция (без пива и напитков, изготавливаемых на основе пива)	млн дкл	6,6	6,4%
Пиво, кроме отходов пивоварения	млн дкл	40,7	-6,1%
Напитки безалкогольные	млн дкл	25,6	6,5%
Воды минеральные	млн полулитров	40,3	-25,0%

В январе-сентябре 2016 года существенно возросло производство мясных полуфабрикатов (+33,9%), что обусловлено ростом производства мяса и пищевых субпродуктов убойных животных и домашней птицы, в то же время сократилось производство колбасных изделий на 12,1%, до 29 тыс. тонн.

Рост производства кондитерских изделий (+8,9%) связан с увеличением потребления мучных и сахаристых кондитерских изделий, а также возросшим спросом на продукцию российского производства на фоне сокращения импорта. По данным Центра исследований кондитерского рынка, среди регионов Российской Федерации Санкт-Петербург занимает лидирующую позицию по объемам производства кондитерских изделий (2-е место – Москва, 3-е – Владимирская область).

По итогам девяти месяцев 2016 года сократилось производство пищевых продуктов из муки, крупы, крахмала на 33,5% по отношению к соответствующему периоду предыдущего года, что связано в первую очередь с ростом цен на сырье.

Производители минеральной воды сократили производство на 25,0%, что обусловлено падением спроса, вызванного снижением покупательной способности денежных доходов населения.



Виды продукции	Единицы измерения	Объемы производства	Прирост/снижение объемов производства, в % к соответствующему периоду предыдущего года
Металлургическое производство и производство готовых металлических изделий			
Сталь	тыс. т	185,9	-2,5%
Прокат готовый	тыс. т	627,2	-5,5%
Конструкции строительные сборные из стали	тыс. т	173,7	70,0%
Производство одежды			
Спецодежда	тыс. шт.	206,8	0,3%
Химическое производство			
Материалы лакокрасочные	тыс. т	136,3	1,1%
Средства лекарственные	млрд руб.	15,6	42,3%
Средства моющие	млрд руб.	88,2	100,0%
Косметические изделия	млн шт.	269,2	120,0%
Производство транспортных средств и оборудования			
Автомобили легковые	тыс. шт.	202,4	-8,1%
Производство прочих неметаллических минеральных продуктов			
Стеклопакеты (без оконных переплетов)	тыс. м ²	960,1	-32,8%
Конструкции и детали сборные железобетонные	тыс. м ³	532,7	2,5%
Бетон, готовый для заливки (товарный бетон)	млн м ³	1,1	29,8%
Производство резиновых и пластмассовых изделий			
Окна и их коробки, подоконники полимерные	тыс. м ²	169,6	-65,3%
Производство, передача и распределение электроэнергии, газа, пара и горячей воды			
Электричество	млрд кВт·ч	14,4	17,8%
Тепловая энергия	млн Гкал	30,1	1,9%

Положительная динамика производства сборных строительных конструкций из стали (в 1,7 раза), товарного бетона (+29,8%), сборных железобетонных деталей (+2,5%), обусловлена ростом активности строительного сектора Санкт-Петербурга. При этом сократился выпуск полимерных окон и подоконников (-65,3%) и стеклопакетов (-32,8%), что связано в первую очередь с отрицательной динамикой жилищного строительства.

В сентябре 2016 года производство легковых автомобилей в Санкт-Петербурге продолжило сокращение. По данным агентства «Auto-Dealer-СПб», в январе-сентябре 2016 года в Санкт-Петербурге было продано 85 989 новых легковых и легких коммерческих автомобилей, что на 6% меньше показателя за аналогичный период предыдущего года.

Наблюдавшаяся в Санкт-Петербурге с начала текущего года положительная динамика промышленного производства в сентябре 2016 года сохранилась.

По итогам девяти месяцев 2016 года объем промышленного производства в Санкт-Петербурге увеличился на 3,4% к соответствующему периоду предыдущего года.

В крупнейшем секторе промышленности Санкт-Петербурга – обрабатывающем производстве – в январе-сентябре 2016 года объем производства увеличился на 3,1% к соответствующему периоду предыдущего года. Положительное влияние на общие результаты работы обрабатывающего сектора оказало в первую очередь увеличение объемов выпуска пищевой продукции (+24,9%).

К числу ключевых отраслей обрабатывающего комплекса, где наблюдалась положительная динамика производства, относятся: химическая промышленность (+4,2%), производство прочих неметаллических минеральных продуктов (+7,4%), производство электрооборудования, электронного и оптического оборудования (+2,4%).

С начала текущего года химическая промышленность – наиболее динамично развивающийся сектор обрабатывающего комплекса Санкт-Петербурга: отгрузка возросла в 1,5 раза, оборот – в 1,7 раза, что обусловлено прежде всего увеличением производства косметических изделий в 2,2 раза, моющих средств – в 2,0 раза и на 42,3% основной фармацевтической продукции.

В то же время в сентябре 2016 года сохранилась тенденция сокращения промышленного производства в крупных секторах обрабатывающего комплекса: в производстве машин и оборудования (-13,3%) и производстве транспортных средств и оборудования (-9,0%).

Отрицательная динамика объема производства транспортных средств и оборудования связана прежде всего с сокращением выпуска легковых автомобилей (-8,1%). Вместе с тем отмечалось увеличение производства частей и принадлежностей для автотранспортных средств и их двигателей (+28,9%), что обусловлено ростом уровня локализации автомобильных производств в Санкт-Петербурге и увеличением спроса на вторичном рынке автомобильных запчастей (автокомпоненты для продажи через сервис и магазины).

В январе-сентябре 2016 года по сравнению с аналогичным периодом предыдущего года наблюдалось сокращение производства ряда важнейших видов продукции:

- окон и их коробок, подоконников полимерных – на 65,3%;
- механического оборудования – на 58,1%;
- промышленного холодильного и вентиляционного оборудования – на 56%;
- стеклопакетов (без оконных переплетов) – на 32,8%;
- колбасных изделий – на 12,1%;
- легковых автомобилей – на 8,1%;
- цельномолочной продукции – на 5,4%;
- готового проката – на 5,5%;
- стали – на 2,5%.